

# Protocolo para el Personal de Vigilancia

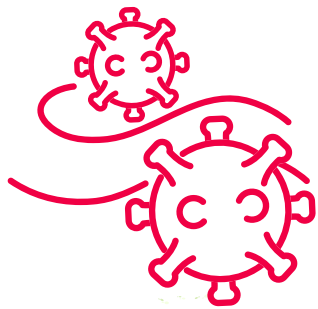
Material de Capacitación



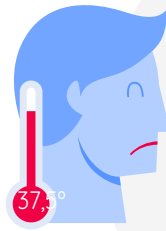
## Coronavirus SARS-CoV-2 (COVID-19)

En el contexto de emergencia ante la propagación del virus denominado Coronavirus (COVID-19) y la potencial infección de la población, se aplicará el siguiente plan de preparación y respuesta en la Empresa con el fin de evitar/minimizar la transmisión de la enfermedad entre los trabajadores.

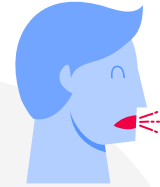
El mismo será actualizado toda vez que se considere necesario. El coronavirus COVID19 es un virus nuevo, desconocido anteriormente en la patología humana. La infección con SARS-CoV-2, el virus que causa el COVID-19, puede causar afecciones que varían de moderadas a severas y, en algunos casos, pueden ser fatales.



### SINTOMAS:



Fiebre



con tos



con dolor de garganta



con dificultad para respirar

## 2. OBJETIVO:

- ✓ Determinar medidas de Prevención / Acción a tener en cuenta para el desarrollo de las tareas de fin de prevenir el contagio de COVID-19.



## 3. ALCANCE:

- ✓ Trabajadores de la empresa.
- ✓ Proveedores, visitas, clientes y/o cualquier persona que de asistir al establecimiento.

## 4. MARCO LEGAL:

- ✓ Las Leyes N° 20.744, N° 19.587, N° 24.557, N° 27.541, N° 10468, los Decretos Reglamentarios N° 351/79, 911/96, 617/97 y 311/03, los Decretos de Necesidad y Urgencia N° 260/2020, N° 297/2020 y 325/2020, las Resoluciones de la Superintendencia de Riesgos del Trabajo (S.R.T.) N° 21/2020 y 29/2020 y las Disposiciones N° 01/2020, 03/2020, 05/2020 y 06/2020.



## 5. CONSIDERACIONES GENERALES

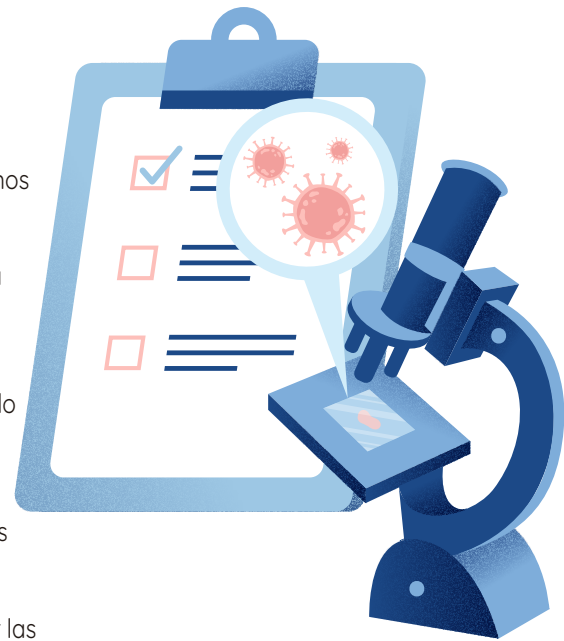
Independientemente de las recomendaciones vertidas en este documento se deberán atender las indicaciones específicas brindadas por los Ministerios de Salud; Trabajo, Empleo y Seguridad Social; Agricultura, Ganadería y Pesca; Transporte; y otros organismos del Estado Nacional o Provincial en relación específica con la actividad desarrollada.

Para determinar un procedimiento seguro de trabajo sobre una tarea o acción expuesta a un agente de riesgo, primero debemos analizar el agente causante y el alcance del mismo.

El COVID-19 se contagia por vía aérea en contacto con los ojos, la boca y la nariz. Cuando un individuo portador del virus tose, estornuda o exhala segrega en pequeñas gotas el agente patógeno mencionado.

Dicho agente no permanece suspendido en aire, pero sí puede vivir por algunos periodos de tiempo fuera del cuerpo huésped, depositado en cualquier tipo de superficies.

Los servicios de Higiene y Seguridad en Trabajo, y de Medicina Laboral deberán evaluar las condiciones en cada caso y recomendar las medidas específicas que correspondan implementar en cada caso.



## 6. RESPONSABILIDADES

La Dirección de la empresa será la Responsable de brindar todos los medios y recursos necesarios, pudiendo asignar roles y responsabilidades a su personal a fin de garantizar el cumplimiento del presente documento y las siguientes acciones:

- Realizar y documentar controles sobre el estado, stock y reposición de EPP y kit de desinfección e higienización diariamente.
- De corresponder, informar al representante de los trabajadores y/o al Comité Mixto de su empresa.
- Capacitar a los trabajadores en los nuevos procedimientos, en el uso y descarte de los EPP, protocolos de higiene personal y colectiva.
- Garantizar provisión de ropa, EPP, kit de higienización y desinfección de acuerdo a la demanda laboral.
- Revisar y evaluar la eficacia del presente protocolo a fin de incorporar las mejoras administrativas y/o de ingeniería que considere oportuna.



## 7. VÍAS DE TRANSMISIÓN DEL VIRUS

El virus se contagia por vía aérea (propagación por estornudo o tos) o ingresando por las mucosas (contacto con los ojos, la boca y la nariz). A la fecha no hay medicamentos 100% efectivos ni vacunas, sino tratamientos paliativos de sus síntomas, por lo cual se debe ser responsable en la aplicación de las medidas de prevención.

- 1 **De persona a persona:** se transmite por el contacto cercano entre ellas (menos de 1 metro de distancia) vía respiratoria a través de las gotas respiratorias de más de 5 micras, cuando una persona infectada habla, tose y/o estornuda. Estas gotas pueden llegar a la boca o la nariz de las personas que se encuentren cerca y eventualmente llegar al tracto respiratorio inferior.
- 2 **Por contacto con superficies u objetos contaminados:** el contagio se produce al tocar una superficie u objeto que tenga el virus y llevarse posteriormente las manos a la boca, nariz o los ojos. Esta vía no es considerada como la principal responsable de propagación del virus.



Es fundamental el lavado frecuente de manos con agua y jabón, o en su defecto uso de soluciones inactivantes del virus, como el alcohol al 70%. Asimismo, se debe evitar el contacto de las manos con el rostro en tanto que podría facilitar el ingreso del virus al organismo por las vías mencionadas (boca-nariz-ojos), lo cual se consigue con el uso obligatorio de protecciones buco-nasales (barbijos). También, y en el ambiente laboral, el uso opcional de guantes descartables.

## Se recomienda

- ❌ No dar la mano.
- ❌ No besar.
- ❌ No compartir vajilla (cubiertos, platos, tazas, vasos, mate), útiles de escritorio, computadoras, etc.

El periodo de incubación puede variar entre 1 y 14 días. Por ello, las mejores medidas de protección es el aislamiento de personas contagiadas y portadoras del virus y la higiene personal.



## 8. REDUCCIÓN DEL RIESGO

- ✔ Lavarse las manos regularmente con agua y jabón o con desinfectante de manos a base de alcohol.
- ✔ Cubrir la nariz y la boca al toser y estornudar con un pañuelo de papel desechable o con la parte interna del codo.
- ✔ Evitar el contacto directo (2 metros) con cualquier persona con síntomas de resfriado o gripe (influenza).

## 9. MEDIDAS ESPECIFICAS DE PREVENCIÓN

### CONDUCTORES, ACOMPAÑANTES E INTEGRANTES DE LOS EQUIPOS DE TRABAJO.



- 1 Higiene de manos: con agua y jabón es suficiente. El lavado se realiza sin anillos ni reloj, mojando las manos primero, luego se incorpora el jabón. Se higieniza incluyendo las muñecas, la parte superior de cada mano y cada dedo.
- 2 Evite tocar su cara, entre ellos ojos, nariz y boca.
- 3 Incorpore soluciones de limpieza a base de alcohol, para cuando no pueda lavarse las manos del modo correcto.
- 4 Al menos 5 veces por día y cada vez que sea necesario: lavar las manos luego de manipular llaves, dinero, desperdicios o basura, antes y después de comer y después de ir al banco.

**IMPORTANTE: ANTES DE MANIPULAR LAS FACTURAS O REMITO DE ENTREGA O MANIPULACION DE DINERO AMBAS PERSONAS DEBEN HIGIENIZARSE LAS MANOS DEL MODO INDICADO.**

- 5 Mantener distancia física con las demás personas. Dos metros es la distancia mínima que debemos guardar en relación con otras personas en lugares como estaciones de servicio, lugares de carga o en destino y en las oficinas, inclusive en las cabinas de los camiones **NO DEBEN PERMANECER MÁS DE DOS PERSONAS.**
- 6 Realice todos los tramites posibles vía web o telefonía móvil, ello le permite evitar lugares públicos.
- 7 Las empresas deberán comunicarse con el lugar de destino previo al arribo, para verificar que se hayan adoptado las medidas pertinentes. Ej. **EN LO POSIBLE NO SE DEBERÁ INGRESAR LA MERCADERIA EN LOS LUGARES DE RECEPCIÓN.**
- 8 Al estornudar: hacerlo sobre papel desechable, en su defecto sobre el pliegue del codo, desechar el pañuelo descartable y lavarse las manos.
- 9 Circular con el camión dejándolo al sol cuando sea posible, favorecer la ventilación cruzada y las ventanillas bajas, aunque la temperatura sea baja.
- 10 En espacios públicos evitar el contacto con objetos de uso común: Al usar un baño público trate de no utilizar el picaporte ni las canillas o, en caso de utilizarlos, manipularlos con el codo; puede desinfectarlo previamente con paños humedecidos para tal fin. Recuerde lavarse las manos al finalizar.
- 11 Limpiar constantemente aquello que manipula de modo usual: el volante, el picaporte y aquello que se encuentre dentro de sus dos metros: vidrio y luneta, por ejemplo. En la limpieza incluya objetos de uso propio: billetera, lapicera, superficie de tabletas, teléfonos móviles y cargadores.
- 12 Lave la ropa con jabón y agua caliente al finalizar cada jornada de trabajo y al ingresar a su casa.
- 13 **NO SE AUTOMEDIQUE** si presenta fiebre, tos, dolor de garganta o dificultad al respirar, aunque sean leves consultar inmediatamente con el sistema de salud.
- 14 Infórmese solo en base a fuentes confiables: Ministerios de Salud, Organización Mundial de la Salud, entre otros.
- 15 Mantenerse bien hidratado en lo posible con elementos o botellas descartable. **NO ACEPTAR NI COMPARTIR MATE.**
- 16 Elementos de Seguridad en la Cabina del Camión: Kit de cuidado personal - Alcohol en gel y jabón. Toallas descartables. - Guantes descartables. - Gafas. - Barbijos. - Una birome de uso personal y exclusivo. Kit de limpieza de elementos de la unidad - Dispensor de agua con alcohol (al 70%) - Toallas descartables. - Bolsa para desechos.



## 10. PLAN DE CONTINGENCIA

Un Plan de Contingencia tiene como objetivo anticiparse a posibles situaciones de riesgo, de manera que si estas llegan a producirse, el impacto negativo sea el menor posible.

- **Si hay personas con algún tipo de síntoma** (respiratorios o fiebre) quedarse en casa (aislamiento domiciliario), informar a su responsable directo y autoaislarse en su domicilio durante dos semanas o hasta su completa recuperación.
- **Si se tienen dudas**, tomarse la temperatura y si es superior a 37.5 °C quedarse en casa, abstenerse de ir al trabajo. Informar a la empresa según lo definido en el punto anterior.
- Ante una situación **de ser caso confirmado o sospechoso** (investigado) de COVID-19, debe abstenerse de asistir al trabajo hasta que se confirmen resultados negativos o hasta que las autoridades sanitarias den por resuelta la infección, según el caso.

El establecimiento debe:

- A** Disponer de los medios económicos y estratégicos suficientes para desarrollar todas las medidas de prevención recomendadas por las autoridades sanitarias.
- B** Registrar de acciones que se implementen.
- C** Aumentar de la frecuencia de limpieza y desinfección de superficies potencialmente contaminadas.

Las personas que hayan tenido contacto con personas que hayan viajado o con casos confirmados o probables y con síntomas, deben quedarse en su casa, aislarse del resto y avisar rápidamente los servicios de salud y al propietario/responsable del establecimiento.

## PROTOCOLO DETECCIÓN CASOS SOSPECHOSOS COVID-19:

**Casos sospechosos de infección:** Son aquellas personas que:

- Presenten síntomas (fiebre y tos, dolor de garganta, falta de aire).
- Han viajado internacionalmente en los últimos 14 días.
- Han tenido contacto estrecho con un caso confirmado o una persona bajo investigación por COVID-19.

**Contacto estrecho:** Cualquier persona que haya permanecido a una distancia menor a 1,5/2 metros (ej. convivientes, visitas) con un caso probable o confirmado mientras el caso presentaba síntomas

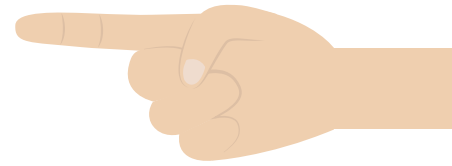
### Verificación Inicial

Previo al ingreso a la planta, el personal encargado/ salud ocupacional realizará las siguientes preguntas, las cuales serán consideradas como declaración jurada:

- ¿Ha viajado internacionalmente en los últimos 14 días?
- - ¿Ha tenido contacto con un caso confirmado o una persona bajo investigación por COVID-19?
- - ¿Actualmente usted presenta síntomas no habituales como: fiebre, tos, dolor de garganta o falta de aliento?

Si ha respondido afirmativamente alguna de las preguntas anteriores, el trabajador es considerado como un posible caso sospechoso.

Si todas las respuestas fueron negativas el trabajador no es considerado como caso sospechoso por ende podrá ingresar al establecimiento y comenzar con su jornada laboral.



### Casos sospechosos

En caso de detectar caso sospechoso se deberá:

- A** Aislar al trabajador
- B** Entregar barbijo al trabajador
- C** Evitar tocar sus pertenencias
- D** Llamar al efector de salud de su localidad o servicio de emergencia médica e informar que hay una persona considerada caso Sospechoso de Coronavirus.
- E** Evitar contacto con el trabajador hasta que el sistema de emergencia de las indicaciones correspondientes.
- F** Lavar las manos con agua y jabón, y/o alcohol en gel.

### Acciones posteriores

Una vez que el trabajador considerado sospechoso se retiró de las instalaciones, se deberá realizar la limpieza y desinfección de todas las cosas que hayan estado en contacto con el trabajador ej: (picaportes, sillas, escritorios, etc.).

Si hubiera personas que por su trabajo o por las precauciones implementadas, no tuvieron contacto estrecho con la persona enferma, posiblemente las autoridades analicen la posibilidad de la continuidad laboral.



## 11. TRASLADOS DE PERSONAL

Al movilizarse hacia la organización, a su domicilio o alguna obra particular, el personal debe contar con autorización de circulación provista por la empresa, junto con DNI y recibo de sueldo.

Mantener la distancia física es la acción más fuerte que existe para prevenir el contagio de COVID-19, en consecuencia, se debe elegir la forma de traslado con las siguientes opciones, y en ese orden:

- 1 Caminando
- 2 En bicicleta
- 3 En su auto o moto

Se deberá contar con la higiene obligatoria de los vehículos y no portará más de dos personas. Mantener una buena ventilación dentro del habitáculo del vehículo.

- 4 Transporte público:
  - Al subir al colectivo higienizarse con alcohol en gel.
  - Evite tocar pasamanos, ventanillas y asientos con la mano.
  - De ser posible, sentarse en asientos separados (ASIENTO POR MEDIO).
  - Al bajar del colectivo, realizarlo de a uno, respetando la distancia correspondiente.

**Nota: Es obligatorio el uso de barbijos o tapabocas para el personal, para transitar hacia y desde el trabajo.**

## RECOMENDACIONES PARA DESPLAZAMIENTOS HACIA Y DESDE TU TRABAJO.



En viajes cortos, intentá caminar o utilizar bicicleta. Así permitís más espacio para los que no tienen otra alternativa de traslado.



Recordá la importancia de una buena higiene de las manos antes, durante y después de los desplazamientos que vayas a realizar.



Desplazate provisto de un kit de higiene personal.



Si está a tu alcance desplazarte en vehículo particular, recordá mantenerlo ventilado para garantizar su higiene y desinfección del interior del mismo.



No utilices los asientos próximos al chofer del colectivo y respetá la distancia mínima recomendada.



Evitá aglomeramientos en los puntos de acceso al transporte que vas a utilizar.



No utilices transporte público si creés que estás enfermo o con síntomas de coronavirus.



Cubrí tu nariz y boca al toser o estornudar con un pañuelo descartable o el pliegue del codo. No toser o estornudar en dirección a otras personas.

## 12. RECOMENDACIONES GENERALES DE LIMPIEZA

### INDICACIONES

Las superficies de alto contacto con las manos o superficies “altamente tocadas”, deben ser limpiadas y desinfectadas con mayor frecuencia que las superficies que tienen mínimo contacto con las manos o “poco tocadas”.

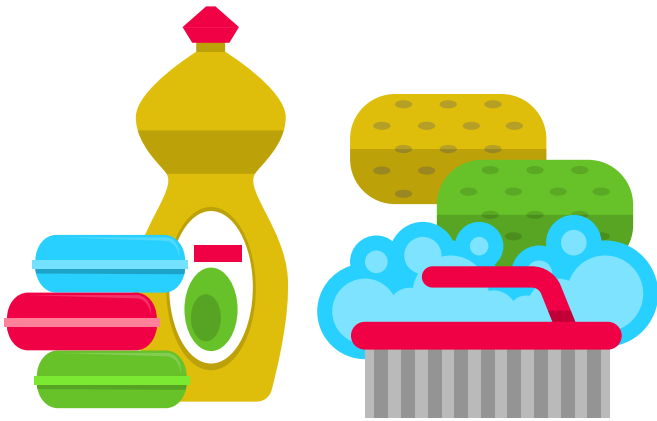
La higiene de espacios físicos requiere friccionar las superficies para remover la suciedad y los microorganismos presentes, necesitando un proceso de desinfección exclusivamente en aquellas zonas que tomaron contacto con manos del personal.

Previo a todo proceso de desinfección, es necesaria la limpieza exhaustiva. La limpieza debe ser húmeda, se prohíbe el uso de plumeros o elementos que movilicen el polvo ambiental. No se utilizarán métodos en seco para eliminar el polvo.

Las soluciones de detergentes y los agentes de desinfección como hipoclorito de sodio (lavandina) deben prepararse inmediatamente antes de ser usados.

No se debe mezclar detergente u otros agentes químicos con hipoclorito de sodio (lavandina), ya que se podrían generar vapores tóxicos, irritantes para la vía respiratoria, entre otros efectos, y se inactiva la acción microbicida.

La limpieza del área deberá comenzarse desde la zona más limpia concluyendo por la más sucia y desde las zonas más altas a las más bajas.



#### Para preparar una solución al 1%

- ✓ 50 ml (1/2 taza) de lavandina en 5 litros de agua
- ✓ 100 ml (1/2 taza) de lavandina en 10 litros de agua

### PRODUCTOS DE LIMPIEZA

Detergente de uso doméstico Hipoclorito de sodio (Lavandina Concentrada 5,25-6,25%).

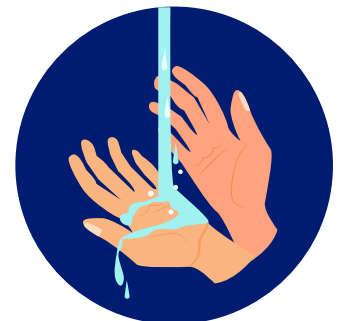
### TÉCNICAS DE LIMPIEZA

Limpieza con detergente:

- Prepare una solución con cantidad de detergente de uso doméstico suficiente para producir espuma y agua tibia, en un recipiente de volumen adecuado.
- Sumerja un paño en la solución preparada, escurra y friccione las superficies a limpiar, en una sola dirección desde arriba hacia abajo, o de lado a lado, sin retroceder.
- Siempre desde la zona más limpia a la más sucia.
- Descarte la solución de detergente. Reemplace por agua limpia.
- Enjuague el paño, embéballo en agua limpia y enjuague la superficie.
- Limpieza y desinfección con hipoclorito de sodio (lavandina) Para realizar la desinfección prepare solución de hipoclorito de sodio 1 % v/v, embeba el paño y páselo por la superficie a desinfectar.
- Pase el paño embebido por toda la superficie a desinfectar.

Finalizada alguna de estas técnicas de limpieza/desinfección:

- ✓ Lave los baldes, guantes, paños y trapos de piso.
- ✓ Coloque baldes boca abajo para que escurran el líquido residual y extienda los trapos de piso y paños para que se sequen.
- ✓ Seque los guantes o déjelos escurrir.
- ✓ Lávese las manos con agua y jabón común.



### LIMPIEZA SEGÚN TIPO DE SUPERFICIE

Se deberá priorizar la limpieza y desinfección de todas aquellas superficies que son manipuladas, con alta frecuencia, por las personas.

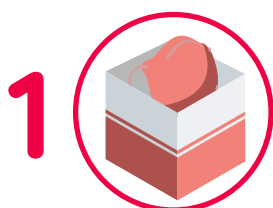
## TIPO DE SUPERFICIE SEGÚN FRECUENCIA DE CONTAMINACIÓN

Limpieza según superficie	Proceso de limpieza y desinfección de superficies "poco tocadas" (menor frecuencia de limpieza)	Proceso de limpieza y desinfección de superficies "de mayor uso" (mayor frecuencia de limpieza)
	<ul style="list-style-type: none"> <li>■ Pisos y zócalos</li> <li>■ Paredes en general</li> <li>■ Techos</li> <li>■ Puertas</li> <li>■ Ventanas</li> <li>■ Vidrios</li> </ul>	<ul style="list-style-type: none"> <li>■ Artefactos (inodoros, lavatorios, duchas, otros) y cerámicos del baño</li> <li>■ Teléfonos</li> <li>■ Picaportes</li> <li>■ Llaves de luz</li> <li>■ Baños</li> <li>■ Pulsadores</li> <li>■ Teclados</li> <li>■ Cajas registradoras</li> <li>■ Exhibidores, mostradores</li> <li>■ Áreas de recepción y despacho</li> <li>■ Áreas de atención del público</li> </ul>

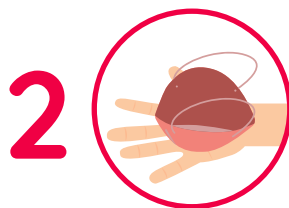
### 13. COLOCACIÓN Y RETIRO DEL PROTECTOR RESPIRATORIO

Antes de iniciar el proceso de colocación de un protector respiratorio lávese las manos con agua y jabón, o con alcohol en gel o alcohol al 70%. Es fundamental garantizar la higiene y desinfección de las manos. La Protección respiratoria será utilizada para toda tarea que el trabajador deba realizar a menos de dos metros de distancia de cualquier otra persona.

#### PASOS A SEGUIR



1 Retire el protector del envase.



2 Coloque la máscara sobre la palma de la mano con los elásticos libres. No tocar el interior del mismo.



3 Coloquela con la pieza nasal sobre su nariz. Pase el elástico superior sobre su cabeza.



4 Pase el elástico inferior y colóquelo debajo de la oreja y sobre el cuello.



5 Ajuste correctamente a máscara.



6 Ajuste los costados de la nariz utilizando los dedos.

Para verificar que el protector respiratorio se encuentre correctamente colocado posicione las manos como se indica en el punto 5, inhale y exhale suavemente, de ser necesario ajuste el pliegue de la nariz o los elásticos.

También se debe tener en cuenta:

- ❌ Los protectores pierden su efectividad si se utilizan con barba o bigote. (Debe estar afeitado)
- ❌ Nunca manipular la máscara con las manos sucias.

#### RETIRO

- ✅ Primero higienice sus manos.
- ❌ Los protectores deben ser retirados a través del elástico y sin tocar su frente.

Antes de su disposición final deberán ser desinfectados. Los reutilizables según indicaciones del fabricante se conservarán en una bolsa impermeable.



**Importante:** En los puestos de trabajo donde no exista la posibilidad técnica de instrumentar una medida preventiva de ingeniería, como por ejemplo la colocación de una barrera física que impida que las gotas de secreciones lleguen hasta el trabajador o la colocación de barreras que limitan físicamente la distancia del trabajador de cualquier otra persona, deberá optarse por este tipo de medida.



## 14. RECOMENDACIONES PARA EL USO DE GUANTES

### COLOCACIÓN

- Quitarse pulseras, anillos, relojes, etc.
- Lavarse las manos con agua y jabón antes de colocarlos.

### RETIRO

- Lavarse las manos con agua y jabón con guantes puestos.
- No debe tocarse la cara, en especial boca, nariz y ojos durante su uso.
- Retirarlos, según la imagen, y desecharlos (no usarlos nuevamente), lavarse de inmediato las manos con agua y jabón.

Se deberá realizar la higiene y desinfección de los guantes descartables en forma frecuente para evitar la transmisión del virus, sobre todo cuando hay interacción con clientes o intercambio de objetos (manejo de efectivo, tarjetas de crédito, entrega de mercaderías, etc.).

## 15. HIGIENE Y LAVADO DE MANOS

### LAVADO DE MANOS CON AGUA Y JABÓN

El lavado de manos requiere insumos básicos como jabón líquido o espuma en un dispensador, y toallas descartables o secadores de manos por soplado de aire.



1 Moje sus manos con agua.



2 Deposite jabón desinfectante suficiente sobre las palmas de las manos.



3 Frótese las palmas de las manos entre sí.



4 Friccione la palma de la mano derecha con el dorso de la izquierda y viceversa.



5 Frote las palmas de las manos entre sí con los dedos entrelazados.



6 Restriegue el dorso de los dedos de una mano con la palma de la mano opuesta, agarrándose los dedos.



7 Con un movimiento de rotación frote el pulgar izquierdo atrapándolo con la palma de la mano derecha. Haga lo mismo con la otra mano.



8 Lleve la punta de los dedos de la mano derecha contra la palma de la izquierda, haciendo un movimiento de rotación y viceversa.



**HIGIENE DE MANOS CON SOLUCIONES A BASE DE ALCOHOL**  
Para reducir eficazmente el desarrollo de microorganismos en las manos, la higiene de manos con soluciones a base de alcohol debe durar 20 - 30 segundos.

